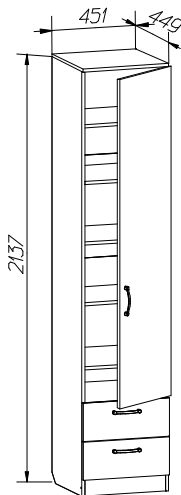


**Подростковая серия "Джимми", "Адель"****Инструкция по сборке**

Для удобства транспортировки и сохранности внешнего вида изделия изготовлены в разобранном виде
Прежде чем приступить к сборке изделия, внимательно ознакомьтесь с данной инструкцией.

Скомплектуйте фурнитуру и детали согласно спецификации. При ударах по деталям необходимо применять брусок, обернутый тканью. Изделие необходимо собирать на ровном месте, покрытом тканью или бумагой.

Инструмент для сборки: молоток маленький, отвертка с крестообразным шлицем, отвертка с прямым шлицем,

Шкаф для белья с ящиками.**ИНСТРУКЦИЯ ПО ЭКСПЛУАТАЦИИ И УХОДУ ЗА МЕБЕЛЬЮ**

Сохранность мебели и срок ее службы зависят не только от качества материалов и изготовления, но также и от правильного ухода за мебелью при ее эксплуатации. Мебель, выпускаемая ОАО "Можгинский лесокombинат", необходимо эксплуатировать в сухих проветриваемых помещениях при температуре воздуха от 10° до 28°С и относительной влажности 50–70%

ЗАПРЕЩАЕТСЯ:

- ставить любую мебель около источников тепла (печи, камины, батареи отопления);
- содержать мебель в сырых непроветриваемых помещениях; мебель боится сырости;
- использовать для чистки различные абразивные порошки и пасты;
- устанавливать мебель под прямые солнечные лучи, т.к. возможны изменения цвета и порча внешнего вида изделия.

– протирать изделия с фотопечатью спиртосодержащими растворами

СЛЕДУЕТ:

- беречь все поверхности мебели от механических повреждений, от воздействия кислот, щелочей, спиртов, растворителей;
- периодически подтягивать винты, шурупы.
- чистить поверхность мебели можно только мягкими тканями с применением мыла с последующей протиркой насухо.

ПОРЯДОК ПРЕДЪЯВЛЕНИЯ ПРЕТЕНЗИЙ ПО КАЧЕСТВУ МЕБЕЛИ

- 1 Претензии по качеству и некомплектности должны направляться покупателем непосредственно в магазин, где была приобретена мебель, с обязательным приложением товарного чека.
- 2 По дефектам, появившимся из-за несоблюдения правил эксплуатации и ухода за мебелью, претензии не принимаются.

Предприятие – изготовитель гарантирует покупателю сохранение всех качественных показателей мебели, обусловленных ГОСТ 16371–93, в течение 24 месяцев, с момента продажи магазином, при условии соблюдения правил сборки и эксплуатации.

Срок службы – 10 лет.

Дата выпуска _____

Штамп ОТК

Дата продажи магазином _____

Штамп магазина

Спецификация Деталей

Наименование	Поз	Кол-во	Размеры, мм
Стенка вертикальная правая, левая	1, 1a	2	426x216
Стенка горизонтальная	2	2	418x426
Стенка горизонтальная	2a	1	418x426
Стенка горизонтальная верхняя	95	1	451x446
Полка	3	4	414x422
Дверь	11	1	447x1649
Плинтус	5	1	418x80
Стенка задняя (ДВП)	6	4	445x511
Ящик 2шт			
Стенка боковая	7	4	400x138
Стенка передняя, задняя	8, 8a	4	361x138
Стенка накладная	9	2	447x169
Дно (ДВП 0)	10	2	399x391

Спецификация фурнитуры

Ф1 Винт-кофформат	22 шт.	Ф2 Ключ	1 шт.	Ф3 Шуруп 4x13	6 шт.	Ф4 Шуруп 4x16	14 шт.	Ф5 Гвоздь 2x20	62 шт.	Ф6 Полкодержатель	16 шт.
Ф7 Пластика	3 шт.	Ф8 Корпус	3 шт.	Ф9 Ручка	3 шт.	Ф10 Амортизатор	6 шт.	Ф11 Подпятник	5 шт.	Ф12 Эксцентрик	12 шт.
Ф13 Шток	12 шт.	Ф4 Подвеска	2 шт.	Ф5 Профиль H L=416мм	3 шт.	Ф6 Шуруп 35x16	24 шт.	Ф7 Шуруп 4x50	4 шт.	Ф8 Шуруп 3x20	16 шт.
Ф19 Шкант металлический	4 шт.	Ф20 Ролликовая направляющая	2 компл. L=400	Ф21 Заглушка к эксцентрику	4 шт.	Ф22 Штанга выдвижная L=300мм	1 шт.	Стяжка межсекционная		Винт	2 шт.

Все замечания и пожелания

присылайте по адресу :

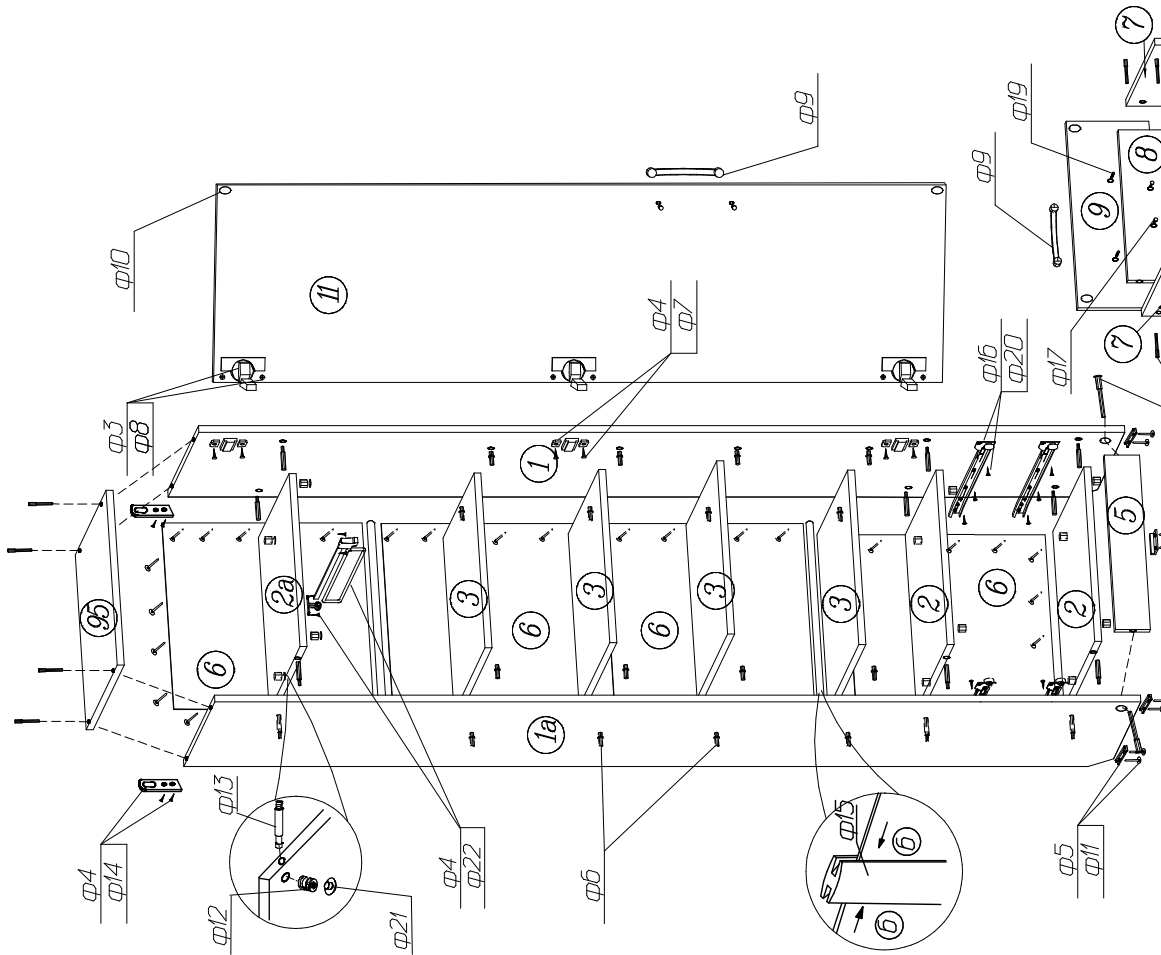
lesok2@udm.net

www.mozhgamedel.ru

Сохраняйте инструкцию и этикетки

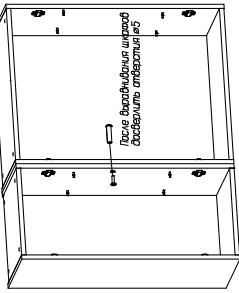
с упаковок до окончания

гарантийного срока



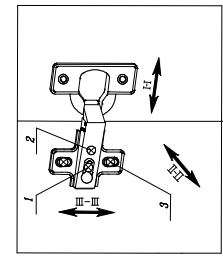
Изготовитель оставляет за собой право на внесение изменений в деталировку изделия, состав, вид и комплектность фурнитуры.

Установка и стяжка корпусов шкафов



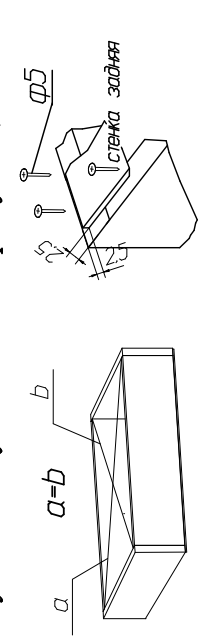
Во избежание опрокидывания шкафа, закрутите его с разом стоящими шкафами, просверлив самостоятельно отверстия Ø 6 мм в стенках вертикальных и скрепив их между собой стяжкой межсекционной.

Схема регулировки двери



Регулировка по высоте (III-III)
Ослабить шурупы (3), выдвинуть дверь по высоте и снова затянуть шурупы.
Регулировка расстояния от корпуса (I-I)
Ослабить установочный винт (1) и отрегулировать расстояние между корпусом и дверью. Затем установочный винт снова затянуть.
Регулировка наложения двери (II-II)
Ослабить установочный винт (1), регулировочным винтом (2) отрегулировать наложение двери установочный винт снова затянуть.

Схема установки задней стенки шкафов для ящиков.



Начните сборку каркаса. Проверьте перпендикулярность и параллельность щитов и зафиксируйте с помощью задней стенки из ДВП, как указано на рисунке не нарушая диагонали. Помните, что от этого зависит правильность работы выдвижных ящиков и створок.